

# Lockngo Professional

Версия 7

## Инструкция пользователя

Версия. 17-03.15

## Содержание

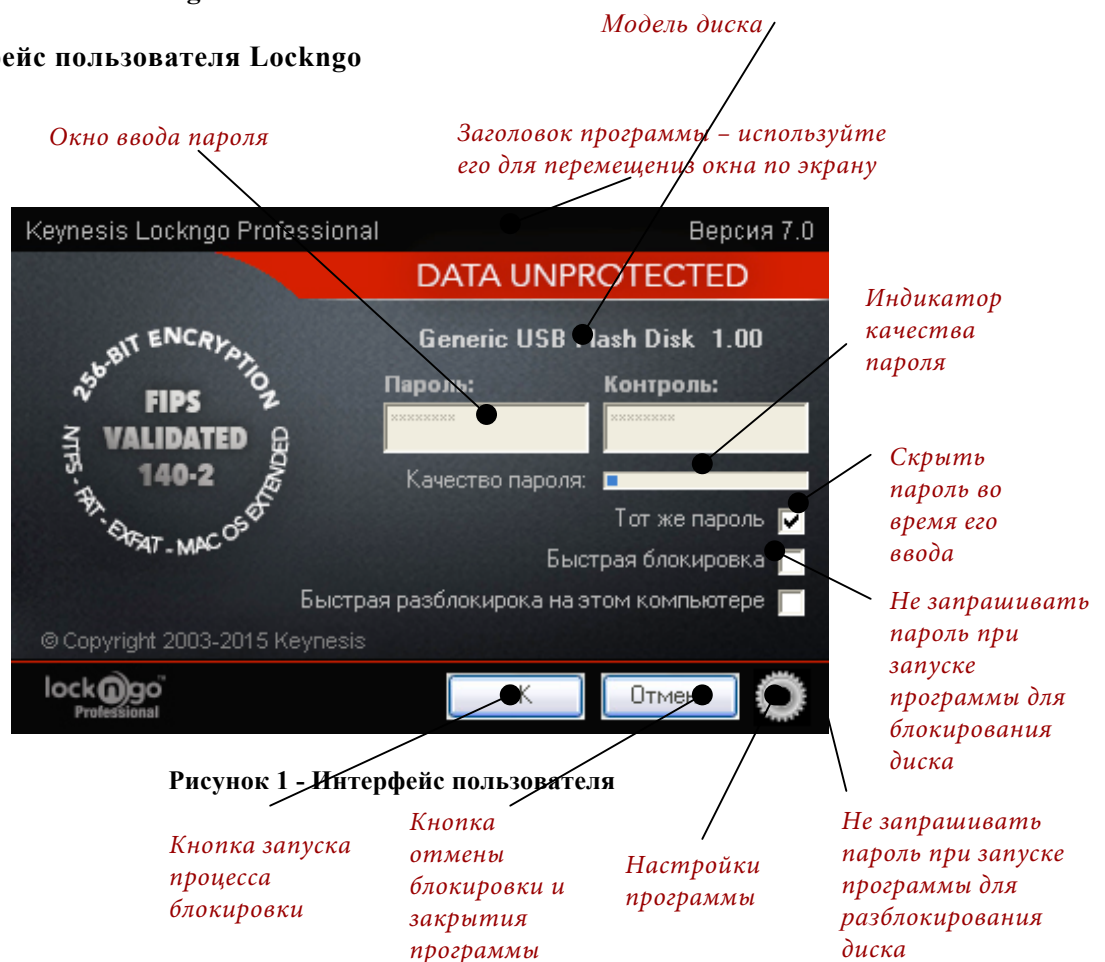
1. Системные требования .....	3
2.1. Интерфейс пользователя Lockngo.....	3
2.3. Визуальное отображение процесса блокировки .....	4
2.5. Визуальное отображение процесса разблокировки.....	5
2.6. Предпочтения программы.....	5
Задержка в 10 минут может быть отключена или изменена (см. “ .....	8
2.9. Визуальное отображение процесса разблокировки <b>Error! Bookmark not defined.</b>	
3. Расширенные возможности Lockngo Professional.....	9
3.1. Private Directory – папка для особо конфиденциальных файлов.....	9
3.2. Управление через командную строку.....	9
3.2.1. Общая информация .....	9
3.2.2. Командная строка.....	9
3.2.3. Запуск Lockngo из командной строки .....	9
3.2.3.1. Доступные параметры .....	10
3.2.3.2. Примеры использования .....	10
4. Особые замечания .....	10

## 1. Системные требования

- 1Мб свободного пространства на переносном диске
- Поддерживаемые ОС: Windows 10, Windows 8, Windows 7, Windows Vista, Windows 2003, Windows XP, Windows 2000
- Поддерживаемые файловые системы: FAT, FAT32, exFat, NTFS
- Поддерживаемые носители: флэш диски и внешние жесткие диски любого размера
- **Важно:** Для работы Lockngo необходимо наличие прав администратора

## 2. Использование Lockngo

### 2.1. Интерфейс пользователя Lockngo



<b>Пароль</b>	<p>Для блокировки внешнего диска необходимо ввести и подтвердить пароль (только в полной версии). Минимальная длина пароля – один символ. Чем длиннее и сложнее пароль, тем надежнее защита.</p> <p><u>Рекомендация:</u> Мы рекомендуем использовать пароль, содержащий не менее 8 символов включающий прописные и заглавные буквы, цифры и специальные символы, такие как: ~!@#\$\$%^&amp;*.</p> <p>Важно: Программа не имеет т.н. “черного хода”, который позволяет разблокировать диск без знания пароля. Если пароль утерян, то ни мы, ни кто другой не способен восстановить данные с заблокированного диска</p>
<b>Качество пароля</b>	Графический индикатор качества введенного пароля
<b>Скрыть пароль</b>	Снятие выделения отображает вводимый пароль. При повторных блокировках диска поле заменяется на “Тот же пароль”
<b>Тот же пароль</b>	Снятие выделения позволяет ввести другой пароль для блокировки диска. В противном случае диск будет заблокирован с последним использованным паролем
<b>Быстрая блокировка</b>	Позволяет отключить запрос пароля при каждой блокировке диска. Если установить эту опцию, то при запуске программы диск сразу будет заблокирован последним использованным паролем. Отключить этот режим можно в окне разблокировки.
<b>Быстрая разблокировка на этом компьютере</b>	Позволяет отключить запрос пароля при каждой разблокировке диска на “надежном” компьютере. Если опция выбрана то пароль будет сохранен на этом компьютере и при разблокировке запрашиваться не будет. В любой момент ее можно отключить.

## 2.2. Блокировка внешнего диска

Для блокировки внешнего диска необходимо ввести, подтвердить пароль и нажать кнопку 'ОК'.

## 2.3. Визуальное отображение процесса блокировки

Во время блокировки диска основное окно программы будет закрыто. Также будут закрыты все окна обозревателя Windows с содержимым блокируемого диска. До окончания процесса блокировки на экране будет оставаться окно «Блокировка». Это окно отображается поверх остальных окон и автоматически исчезает по окончании процесса.

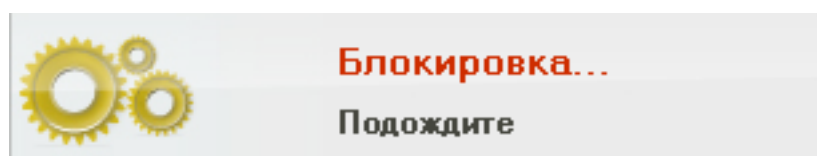


Рисунок 2 – Окно процесса блокировки

## 2.4. Разблокировка диска

Подключите заблокированный диск к компьютеру и запустите с него Lockngo.exe. Введите пароль, который был использован для его блокировки и нажмите 'OK'.



Рисунок 3 – Экран разблокировки диска

<b>Пароль</b>	Для разблокировки внешнего диска необходимо ввести пароль.
<b>Отключить быструю блокировку</b>	Позволяет отключить режим быстрой блокировки если он был до этого активирован. Отображается только при активированном режиме быстрой блокировки

## 2.5. Визуальное отображение процесса разблокировки

Во время разблокировки диска основное окно программы будет закрыто. Также будут закрыты все окна обозревателя Windows с содержимым диска. До окончания процесса разблокировки на экране будет оставаться окно «Разблокировка». Это окно отображается поверх остальных окон и автоматически исчезает по окончании процесса.

После успешной разблокировки диска автоматически открывается окно обозревателя Windows для этого диска, отображая его содержимое.

## 2.6. Предпочтения программы

Программа не требует настройки и может использоваться для блокировки диска сразу после ее установки с параметрами по умолчанию. Окно предпочтений программы позволяет изменить эти параметры в случае необходимости.

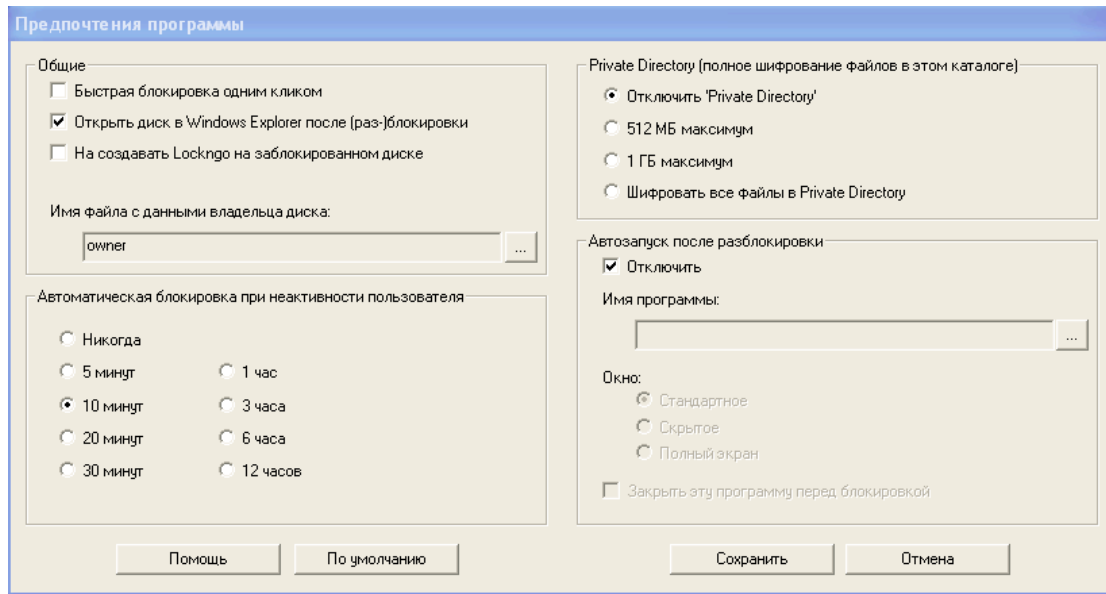


Рисунок 4 – Предпочтения программы

<b>Общие</b>	
<b>Быстрая блокировка</b>	Позволяет отключить запрос пароля при каждой блокировке диска. Если установить эту опцию, то при запуске программы диск сразу будет заблокирован последним использованным паролем. Отключить этот режим можно в окне разблокировки.
<b>Открыть диск в Windows Explorer после (раз)блокировки</b>	Если отмечен, то после каждого блокирования и разблокирования диска будет открыто окно Windows Explorer для этого диска. Это позволяет сразу начать работу с файлами на диске.
<b>Имя файла с данными владельца диска</b>	Указанный здесь файл исключается из блокировки и будет виден на заблокированном диске. В случае утери диска он позволит нашедшему его человеку отыскать владельца этого диска. Файл может быть любого типа за исключением программы. Файл должен находиться в корне переносного диска. Его имя должно содержать только латинские буквы.
<b>Не создавать Lockngo на заблокированном диске</b>	По умолчанию Lockngo записывает файл Lockngo.exe на заблокированный диск. Этот файл используется для его разблокировки. Вместо этого Вы можете хранить Lockngo для этого диска на всех компьютерах где он используется. Таким образом диск можно будет разблокировать только на этих компьютерах.
<b>Автоматическая блокировка при неактивности пользователя</b>	
<b>Никогда</b>	Отключает функцию автоматической блокировки

<b>5 минут – 12 часов</b>	Устанавливает интервал для автоматической блокировки диска
<b>Private Directory (полное шифрование файлов в этом каталоге)</b>	
<b>Отключить “Private Directory”</b>	Отключает функцию.
<b>512Мб – 1Гб</b>	Устанавливает максимальный размер для шифруемых файлов в этом каталоге. В случае превышения этого размера остаток файлов зашифрован не будет.  <b>Внимание:</b> шифрование значительного объема информации может занять много времени, что значительно увеличивает время на блокировку и разблокировку диска!
<b>Автозапуск после разблокировки</b>	
<b>Отключить</b>	Отключает эту функцию
<b>Имя программы</b>	Имя файла программы, которую следует запускать. Программа должна находиться на блокируемом диске. Букву диска указывать не следует. Если программа находится не в корневом каталоге, то указывается относительный путь. Если программа должна запускаться с параметрами, то они указываются после имени.
<b>Окно</b>	Режим запуска программы
<b>Закрыть эту программу перед блокировкой</b>	Определяет должна ли быть закрыта данная программа перед блокировкой диска (в случае если она запущена). Если программа не закрывается (например, в ожидании подтверждения от пользователя на сохранение данных), то Lockngo попытается ее закрыть 10 раз с интервалом в одну секунду и затем заблокирует диск вне зависимости от того закрылась программа или нет.
<b>Кнопка “По умолчанию”</b>	Восстанавливает значения по умолчанию для всех параметров.
<b>Кнопка “Помощь”</b>	Открывает страницу с описанием параметров этого окна.
<b>Кнопка “Сохранить”</b>	Сохраняет обновленные параметры и закрывает окно.
<b>Кнопка “Отмена”</b>	Отменяет внесенные изменения и закрывает окно.

## 2.7. Напоминание о блокировке

Если после подключения заблокированного диска к компьютеру он был разблокирован и отсоединен без повторной его блокировки, то появится сообщение с предложением подключить диск обратно и заблокировать его.

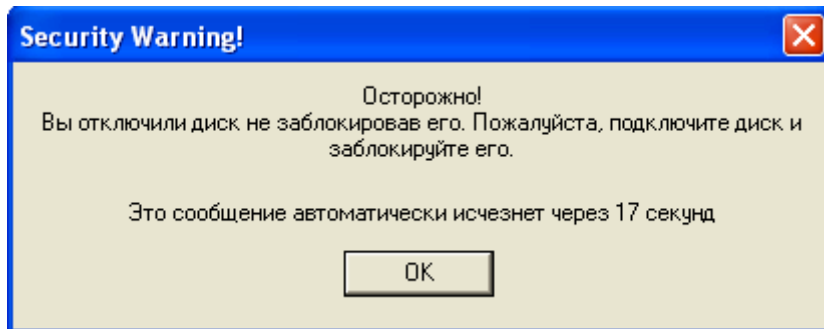


Рисунок 2 - Окно предупреждения о отключении незаблокированного диска

Если диск был отключен не заблокированным по ошибке, то для его блокировки достаточно подключить его обратно к компьютеру и программа его автоматически заблокирует. Если Вы не желаете блокировать диск, то Вы можете нажать "ОК" для закрытия окна или же оно будет закрыто автоматически через 25 секунд.

## 2.8. Автоматическая блокировка диска

Диск будет автоматически заблокирован если пользователь не работает с компьютером в течении 10 минут. По истечении этого интервала программа выдаст предупреждение о блокировке:

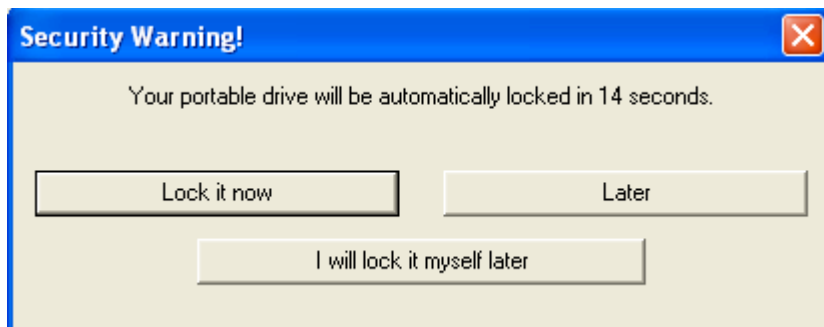


Рисунок 3 - Окно автоматической блокировки при неактивности пользователя

Этот диалог позволяет заблокировать диск немедленно, отказаться от блокировки и отключить на время эту функцию.

Если пользователь не предпримет никаких действий, то через 25 секунд диск будет заблокирован автоматически с использованием последнего использованного пароля.

<b>Блокировать сейчас</b>	Блокирует диск немедленно
<b>Позже</b>	Отменяет блокировку. Запрос появится повторно через 10 минут не активности пользователя
<b>Заблокирую позже сам</b>	Отменяет автоматическую блокировку до следующего разблокирования диска. <b>Задержка в 10 минут может быть отключена или изменена (см. “</b> <b>2.9. Визуальное отображение процесса</b>



	<p style="text-align: center;"><b>разблокировки</b></p> <p>Во время разблокировки диска основное окно программы будет закрыто. Также будут закрыты все окна обозревателя Windows с содержимым диска. До окончания процесса разблокировки на экране будет оставаться окно «Разблокировка». Это окно отображается поверх остальных окон и автоматически исчезает по окончании процесса. После успешной разблокировки диска автоматически открывается окно обозревателя Windows для этого диска, отображая его содержимое.</p> <p>Предпочтения программы”).</p>
--	--

### 3. Расширенные возможности Lockngo Professional

#### 3.1. Private Directory – папка для особо конфиденциальных файлов

Lockngo Professional позволяет защитить наиболее конфиденциальные файлы их 100% шифрованием. Такие файлы должны быть помещены в каталог “Private Directory” который находится в корне переносного диска. Эти файлы будут полностью шифроваться при каждой блокировке диска.

Так как эта операция занимает много времени и может существенно увеличить общее время блокировки диска, то общий размер файлов в этой папке не должно превышать 500Мб. В случае превышения этого размера будут зашифрованы только первые 500Мб файлов. Максимальный размер шифруемых данных можно изменить в “Предпочтения программы”

Каталог “Private Directory” будет автоматически создан при первой блокировке диска.

#### 3.2. Управление через командную строку

##### 3.2.1. Общая информация

Управление из командной строки расширяет возможности программы по ее автоматическому запуску и позволяет установить некоторые параметры Lockngo.

##### 3.2.2. Командная строка

Для работы с командной строкой можно воспользоваться одним из следующих методов:

Запуск работы с командной строкой: Из “Старт” меню выберете 'Выполнить...'. В окне 'Открыть' введите 'cmd' (без кавычек) и нажмите ОК.

##### 3.2.3. Запуск Lockngo из командной строки

Запуск Lockngo из командной строки позволяет запускать программу автоматически с указанием необходимых параметров.

### 3.2.3.1. Доступные параметры

Параметр	Обязательность	Описание
-p:<password>	★	Пароль

### 3.2.3.2. Примеры использования

Пример 1: Заблокировать диск без отображения окна ввода пароля.

**Lockngo.exe -p:1234**

Результат: Lockngo заблокирует диск с паролем '1234' без запроса какой-либо информации от пользователя. Во время блокировки будет отображаться окно процесса блокировки.

Пример 2: Разблокировать диск без отображения окна ввода пароля.

**Lockngo.exe -p:<пароль блокировки>**

## 4. Особые замечания

### Резервная копия данных

Создание резервной копии важной информации полезно всегда. Хранение информации в нескольких надежных местах гарантирует, что данные не будут утеряны в случае потери носителя информации, его повреждения, случайного их удаления и т.п. Lockngo очень надежна, но процессы блокировки и разблокировки диска являются критическими и не могут быть прерваны. Если же это произошло, то программа потребует восстановить соединение с блокируемым диском (если оно было прервано) и сделает все возможное для возвращения диска в начальное состояние во избежание потери данных. Необходимо избегать подобных ситуаций и желательно иметь архивную копию важной информации с диска.

Следует иметь в виду, что процесс блокировки занимает несколько секунд и поэтому не составляет труда дождаться его завершения, прежде чем производить потенциально опасные действия, которые могут повлечь зависание, выключение, перезагрузку компьютера или отключение блокируемого диска.

### Резервная копия Lockngo

Желательно сохранять резервную копию Lockngo на случай ее непреднамеренного удаления с диска либо ее повреждения. При необходимости, полная версия Lockngo может быть запрошена повторно на сайте компании.

### Деинсталлирование других программ безопасности с переносного диска

Совместное использование Lockngo и других программ безопасности на переносном диске не рекомендовано и может привести к непредсказуемым результатам.



© 2003-2015 Keynesis LLC. Все права зарезервированы.

Документ может быть изменен без предварительного извещения. Keynesis не несет ответственности за возможные ошибки, содержащиеся в документе.