

# Lockngo Professional

Версия 6

## Инструкция пользователя

Версия. 17-03.12

## Содержание

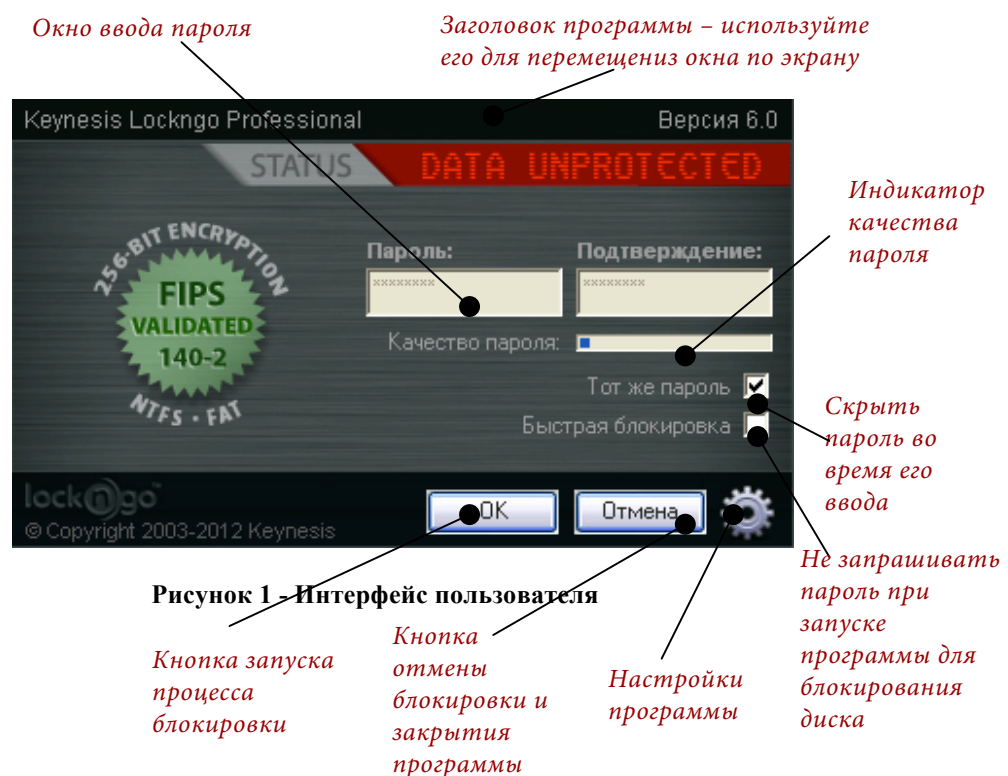
1. Системные требования .....	3
2. Использование Lockngo .....	3
2.1. Интерфейс пользователя Lockngo.....	3
2.2. Блокировка внешнего диска .....	4
2.3. Разблокировка диска.....	4
2.4. Предпочтения программы .....	5
2.5. Визуальное отображение процесса блокировки .....	4
2.6. Напоминание о блокировке .....	7
2.7. Автоматическая блокировка диска .....	8
2.8. Визуальное отображение процесса разблокировки .....	5
3. Расширенные возможности Lockngo Professional .....	9
3.1. Private Directory – папка для особо конфиденциальных файлов .....	9
3.2. Управление через командную строку .....	9
3.2.1. Общая информация.....	9
3.2.2. Командная строка .....	9
3.2.3. Запуск Lockngo из командной строки .....	9
3.2.3.1. Доступные параметры .....	10
3.2.3.2. Примеры использования .....	10
4. Особые замечания .....	10

## 1. Системные требования

- Pentium III или выше
- 1Мб свободного пространства на переносном диске
- Поддерживаемые ОС: Windows 8, Windows 7, Windows Vista, Windows 2003, Windows XP, Windows 2000
- Поддерживаемые файловые системы: FAT, FAT32, exFat, NTFS
- Поддерживаемые носители: флэш диски и внешние жесткие диски любого размера
- Поддержка Advanced Format (AF) дисков
- **Важно:** Для работы Lockngo необходимо наличие прав администратора

## 2. Использование Lockngo

### 2.1. Интерфейс пользователя Lockngo



<b>Пароль</b>	<p>Для блокировки внешнего диска необходимо ввести и подтвердить пароль (только в полной версии). Минимальная длина пароля – один символ. Чем длиннее и сложнее пароль, тем надежнее защита.</p> <p><u>Рекомендация:</u> Мы рекомендуем использовать пароль, содержащий не менее 8 символов включающий прописные и</p>
---------------	--

	<p>заглавные буквы, цифры и специальные символы, такие как: ~!@#\$\$%^&amp;*.</p> <p>Важно: Программа не имеет т.н. “черного хода”, который позволяет разблокировать диск без знания пароля. Если пароль утерян, то ни мы, ни кто другой не способен восстановить данные с заблокированного диска</p>
<b>Качество пароля</b>	Графический индикатор качества введенного пароля
<b>Скрыть пароль</b>	Снятие выделения отображает вводимый пароль. При повторных блокировках диска поле заменяется на “Тот же пароль”
<b>Тот же пароль</b>	Снятие выделения позволяет ввести другой пароль для блокировки диска. В противном случае диск будет заблокирован с последним использованным паролем
<b>Быстрая блокировка</b>	Позволяет отключить запрос пароля при каждой блокировке диска. Если установить эту опцию, то при запуске программы диск сразу будет заблокирован последним использованным паролем. Отключить этот режим можно в окне разблокировки.

## 2.2. Блокировка внешнего диска

Для блокировки внешнего диска необходимо ввести, подтвердить пароль и нажать кнопку 'OK'.

## 2.3. Визуальное отображение процесса блокировки

Во время блокировки диска основное окно программы будет закрыто. Также будут закрыты все окна обозревателя Windows с содержимым блокируемого диска. До окончания процесса блокировки на экране будет оставаться окно «Блокировка». Это окно отображается поверх остальных окон и автоматически исчезает по окончании процесса.

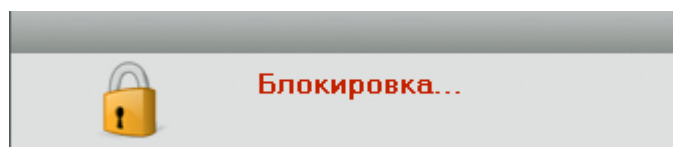


Рисунок 2 - Окно процесса блокировки

## 2.4. Разблокировка диска

Подключите заблокированный диск к компьютеру и запустите с него Lockngo.exe. Введите пароль, который был использован для его блокировки и нажмите 'OK'.

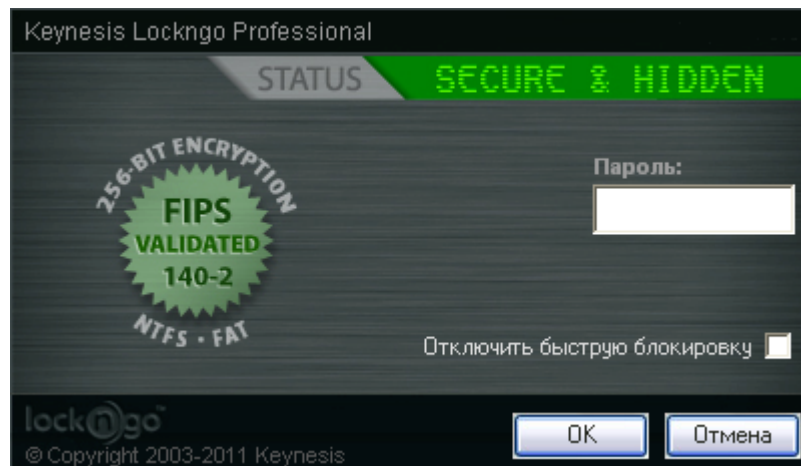


Рисунок 3 - Экран разблокировки диска

<b>Пароль</b>	Для разблокировки внешнего диска необходимо ввести пароль.
<b>Отключить быструю блокировку</b>	Позволяет отключить режим быстрой блокировки если он был до этого активирован. Отображается только при активированном режиме быстрой блокировки

## 2.5. Визуальное отображение процесса разблокировки

Во время разблокировки диска основное окно программы будет закрыто. Также будут закрыты все окна обозревателя Windows с содержимым диска. До окончания процесса разблокировки на экране будет оставаться окно «Разблокировка». Это окно отображается поверх остальных окон и автоматически исчезает по окончании процесса.

После успешной разблокировки диска автоматически открывается окно обозревателя Windows для этого диска, отображая его содержимое.

## 2.6. Предпочтения программы

Программа не требует настройки и может использоваться для блокировки диска сразу после ее установки с параметрами по умолчанию. Окно предпочтений программы позволяет изменить эти параметры в случае необходимости.

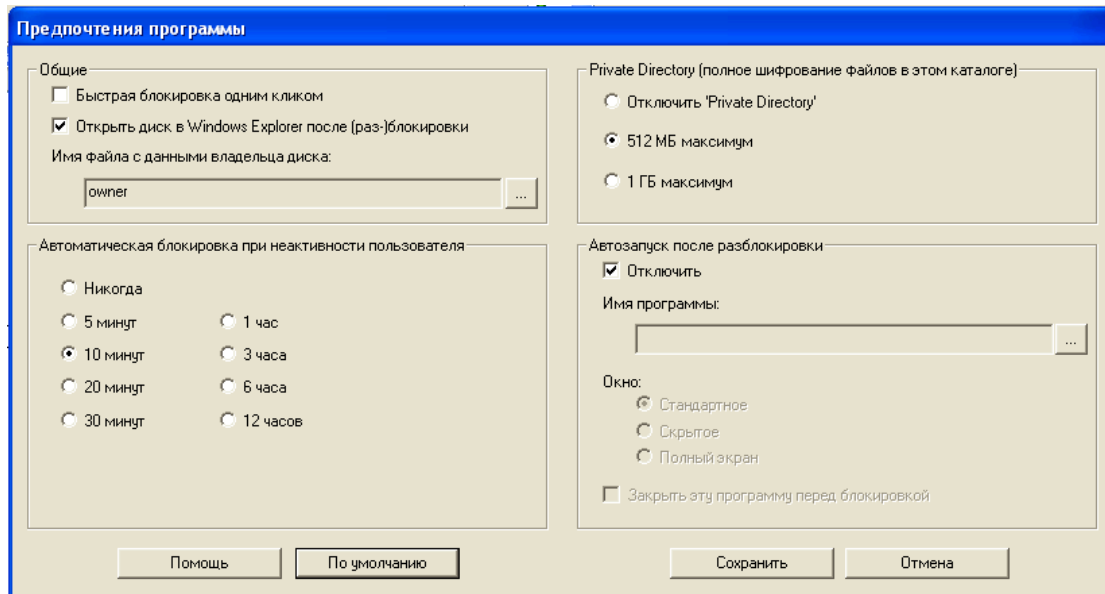


Рисунок 4 – Предпочтения программы

<b>Общие</b>	
<b>Быстрая блокировка</b>	Позволяет отключить запрос пароля при каждой блокировке диска. Если установить эту опцию, то при запуске программы диск сразу будет заблокирован последним использованным паролем. Отключить этот режим можно в окне разблокировки.
<b>Открыть диск в Windows Explorer после (раз)блокировки</b>	Если отмечен, то после каждого блокирования и разблокирования диска будет открыто окно Windows Explorer для этого диска. Это позволяет сразу начать работу с файлами на диске.
<b>Имя файла с данными владельца диска</b>	Указанный здесь файл исключается из блокировки и будет виден на заблокированном диске. В случае утери диска он позволит нашедшему его человеку отыскать владельца этого диска. Файл может быть любого типа за исключением программы. Файл должен находиться в корне переносного диска. Его имя должно содержать только латинские буквы.
<b>Автоматическая блокировка при неактивности пользователя</b>	
<b>Никогда</b>	Отключает функцию автоматической блокировки
<b>5 минут – 12 часов</b>	Устанавливает интервал для автоматической блокировки диска
<b>Private Directory (полное шифрование файлов в этом каталоге)</b>	
<b>Отключить "Private Directory"</b>	Отключает функцию.
<b>512Мб – 1Гб</b>	Устанавливает максимальный размер для

	<p>шифруемых файлов в этом каталоге. В случае превышения этого размера остаток файлов зашифрован не будет.</p> <p><b>Внимание:</b> шифрование значительного объема информации может занять много времени, что значительно увеличивает время на блокировку и разблокировку диска!</p>
<b>Автозапуск после разблокировки</b>	
<b>Отключить</b>	Отключает эту функцию
<b>Имя программы</b>	<p>Имя файла программы, которую следует запускать. Программа должна находиться на блокируемом диске.</p> <p>Букву диска указывать не следует. Если программа находится не в корневом каталоге, то указывается относительный путь. Если программа должна запускаться с параметрами, то они указываются после имени.</p>
<b>Окно</b>	Режим запуска программы
<b>Закрыть эту программу перед блокировкой</b>	<p>Определяет должна ли быть закрыта данная программа перед блокировкой диска (в случае если она запущена). Если программа не закрывается (например, в ожидании подтверждения от пользователя на сохранение данных), то Lockngo попытается ее закрыть 10 раз с интервалом в одну секунду и затем заблокирует диск вне зависимости от того закрылась программа или нет.</p>
<b>Кнопка “По умолчанию”</b>	Восстанавливает значения по умолчанию для всех параметров.
<b>Кнопка “Помощь”</b>	Открывает страницу с описанием параметров этого окна.
<b>Кнопка “Сохранить”</b>	Сохраняет обновленные параметры и закрывает окно.
<b>Кнопка “Отмена”</b>	Отменяет внесенные изменения и закрывает окно.

## 2.7. Напоминание о блокировке

Если после подключения заблокированного диска к компьютеру он был разблокирован и отсоединен без повторной его блокировки, то появится сообщение с предложением подключить диск обратно и заблокировать его.

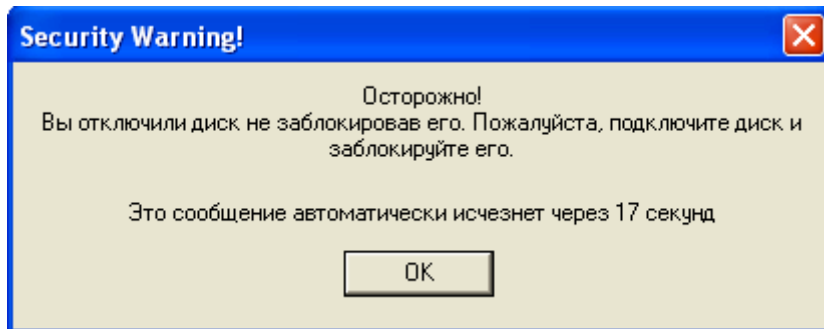


Рисунок 5 - Окно предупреждения о отключении незаблокированного диска

Если диск был отключен не заблокированным по ошибке, то для его блокировки достаточно подключить его обратно к компьютеру и программа его автоматически заблокирует. Если Вы не желаете блокировать диск, то Вы можете нажать "ОК" для закрытия окна или же оно будет закрыто автоматически через 25 секунд.

## 2.8. Автоматическая блокировка диска

Диск будет автоматически заблокирован если пользователь не работает с компьютером в течении 10 минут. По истечении этого интервала программа выдаст предупреждение о блокировке:

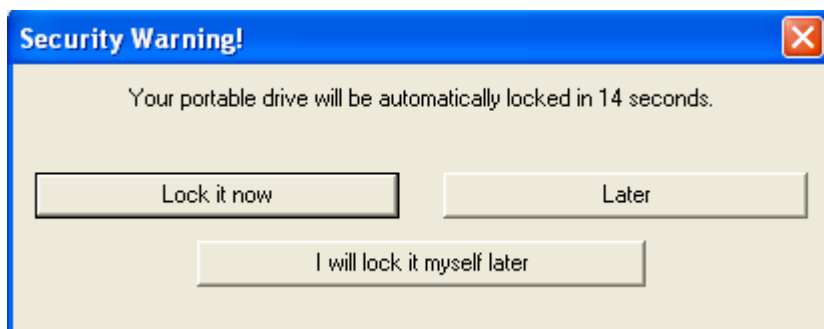


Рисунок 6 - Окно автоматической блокировки при неактивности пользователя

Этот диалог позволяет заблокировать диск немедленно, отказаться от блокировки и отключить на время эту функцию.

Если пользователь не предпримет никаких действий, то через 25 секунд диск будет заблокирован автоматически с использованием последнего использованного пароля.

<b>Блокировать сейчас</b>	Блокирует диск немедленно
<b>Позже</b>	Отменяет блокировку. Запрос появится повторно через 10 минут не активности пользователя
<b>Заблокирую позже сам</b>	Отменяет автоматическую блокировку до следующего разблокирования диска. <b>Задержка в 10 минут может быть отключена или изменена (см. “</b> <b>2.9. Визуальное отображение процесса</b>



	<p style="text-align: center;"><b>разблокировки</b></p> <p>Во время разблокировки диска основное окно программы будет закрыто. Также будут закрыты все окна обозревателя Windows с содержимым диска. До окончания процесса разблокировки на экране будет оставаться окно «Разблокировка». Это окно отображается поверх остальных окон и автоматически исчезает по окончании процесса. После успешной разблокировки диска автоматически открывается окно обозревателя Windows для этого диска, отображая его содержимое.</p> <p>Предпочтения программы”).</p>
--	--

### 3. Расширенные возможности Lockngo Professional

#### 3.1. Private Directory – папка для особо конфиденциальных файлов

Lockngo Professional позволяет защитить наиболее конфиденциальные файлы их 100% шифрованием. Такие файлы должны быть помещены в каталог “Private Directory” который находится в корне переносного диска. Эти файлы будут полностью шифроваться при каждой блокировке диска.

Так как эта операция занимает много времени и может существенно увеличить общее время блокировки диска, то общий размер файлов в этой папке не должно превышать 500Мб. В случае превышения этого размера будут зашифрованы только первые 500Мб файлов. Максимальный размер шифруемых данных можно изменить в “Предпочтения программы”

Каталог “Private Directory” будет автоматически создан при первой блокировке диска.

#### 3.2. Управление через командную строку

##### 3.2.1. Общая информация

Управление из командной строки расширяет возможности программы по ее автоматическому запуску и позволяет установить некоторые параметры Lockngo.

##### 3.2.2. Командная строка

Для работы с командной строкой можно воспользоваться одним из следующих методов:

Запуск работы с командной строкой: Из “Старт” меню выберете 'Выполнить...'. В окне 'Открыть' введите 'cmd' (без кавычек) и нажмите ОК.

##### 3.2.3. Запуск Lockngo из командной строки

Запуск Lockngo из командной строки позволяет запускать программу автоматически с указанием необходимых параметров.

### 3.2.3.1. Доступные параметры

Параметр	Обязательность	Описание
-p:<password>	★	Пароль

### 3.2.3.2. Примеры использования

Пример 1: Заблокировать диск без отображения окна ввода пароля.

**Lockngo.exe -p:1234**

Результат: Lockngo заблокирует диск с паролем '1234' без запроса какой-либо информации от пользователя. Во время блокировки будет отображаться окно процесса блокировки.

Пример 2: Разблокировать диск без отображения окна ввода пароля.

**Lockngo.exe -p:<пароль блокировки>**

## 4. Особые замечания

### Резервная копия данных

Создание резервной копии важной информации полезно всегда. Хранение информации в нескольких надежных местах гарантирует, что данные не будут утеряны в случае потери носителя информации, его повреждения, случайного их удаления и т.п. Lockngo очень надежна, но процессы блокировки и разблокировки диска являются критическими и не могут быть прерваны. Если же это произошло, то программа потребует восстановить соединение с блокируемым диском (если оно было прервано) и сделает все возможное для возвращения диска в начальное состояние во избежание потери данных. Необходимо избегать подобных ситуаций и желательно иметь архивную копию важной информации с диска.

Следует иметь в виду, что процесс блокировки занимает несколько секунд и поэтому не составляет труда дождаться его завершения, прежде чем производить потенциально опасные действия, которые могут повлечь зависание, выключение, перезагрузку компьютера или отключение блокируемого диска.

### Резервная копия Lockngo

Желательно сохранять резервную копию Lockngo на случай ее непреднамеренного удаления с диска либо ее повреждения. При необходимости, полная версия Lockngo может быть запрошена повторно на сайте компании.

### Деинсталлирование других программ безопасности с переносного диска

Совместное использование Lockngo и других программ безопасности на переносном диске не рекомендовано и может привести к непредсказуемым результатам.



© 2003-2012 Keynesis LLC. Все права зарезервированы.

Документ может быть изменен без предварительного извещения. Keynesis не несет ответственности за возможные ошибки, содержащиеся в документе.